



2

0

2

2

RAPPORT D'ACTIVITÉ

SEPTEMBRE 2023



Edito

2022, une année de transition. Je prends la suite de Jean-Luc Chauvel, comme président de FGE, pour continuer le travail qu'il a entrepris : redonner toute sa légitimité et sa raison d'être à FGE. Doté de nouveaux status, avec un politique qualité renouvelée, FGE peut entamer un travail de réflexion stratégique et de partage des enjeux de demain avec tous ses adhérents.

Face au réchauffement climatique, aux accusations qui pèsent sur l'élevage, en particulier de ruminants, de contribuer à l'émission de gaz à effet de serre, l'ensemble des OS, avec leurs partenaires et l'appui de FGE peuvent démontrer que la génétique contribue à la fois à l'atténuation du réchauffement et à l'adaptation des animaux par des orientations de sélection appropriées. Bien sûr pour relever ce challenge, il faut mesurer de nouveaux caractères, les gérer dans nos systèmes d'information et les intégrer dans

les programmes de sélection des OS. FGE contribue à ce processus en favorisant le dialogue entre les familles, en adaptant les outils dont elle a la charge pour l'intérêt collectif des races ou en finançant des travaux de recherche appropriés, en complément des autres dispositifs existants.

Par ailleurs, par le soutien d'actions structurantes pour la génétique FGE contribue à la continuité des services associées à la génétique sur tout le territoire, pour toutes les espèces et toutes les productions.

Je souhaite qu'au cours de mon mandat de président, nous puissions continuer au sein de FGE à promouvoir et défendre un élevage de ruminant responsable qui contribue à la vie des territoires, au revenu des éleveurs et à la balance extérieure du commerce extérieur français.



Jean-Paul RAULT
Président

Sommaire

Créé en 2006, France Génétique Elevage, est l'interprofession nationale pour l'amélioration génétique des ruminants, rassemblant toutes les organisations techniques contribuant au Dispositif Génétique National et celles représentatives des éleveurs. Grâce à son expérience de l'amélioration génétique et à sa maîtrise des systèmes d'information et du dispositif collectif de management de la qualité, elle apporte son expertise aux Organismes de Sélection et à leurs partenaires pour coordonner et piloter le dispositif collectif français d'amélioration génétique des races bovines, ovines et caprines.

Les instances de FGE	p 5
Les faits marquants	p 6
Progresser dans l'intérêt de l'éleveur	p 10
Écrire l'avenir de la génétique	p 16
Représenter nos éleveurs à l'international	p 20



COMPOSITION DES INSTANCES DE FGE



RAULT Jean-Paul
Président



JOURNAUX Laurent
Directeur

10 membres actifs		2 membres associés
Alice	CdAF	FIEA
CNBL	FCEL	Institut de l'Élevage
FNB	FNEC	
FNO	FNPL	
GDS France	Races de France	

BUREAU



DAVY
Dominique



MALABIRADE
Bernard



PERRIN
Daniel



PICHARD
Hugues



SELLOS
Laurence



RAULT
Jean-Paul

COMITÉ DE DIRECTION



CABROL
Cyril



GILLES
Héloïse



BROCHARD
Mickael



GRIFFON
Laurent



LAGRIFFOUL
Gilles



CdAF
(en cours)



NGWA-MBOT
David

LES FAITS MARQUANTS

Jean-Paul Rault, nouveau président pour notre interprofession

Jean-Paul Rault a été élu Président de France Génétique Elevage (interprofession pour l'amélioration génétique des ruminants) lors du Conseil qui s'est tenu le 20 avril 2022.

Agé de 51 ans, Jean-Paul Rault s'est installé en Vendée en 2004 après avoir travaillé plusieurs années sur l'exploitation du Lycée Agricole de Melle. En partenariat avec le Conservatoire du Littoral, il a repris une ferme céréalrière et la reconvertit en élevage avec 40 vaches et 200 agnelles. En 2010, la tempête Xynthia ne l'a malheureusement pas épargné puisqu'il perd 600 ovins noyés sous la montée des eaux.

Grâce à sa volonté et à la solidarité, il gère aujourd'hui une exploitation de 274 ha avec d'une part un élevage basé sur des races adaptés à son territoire (350 brebis vendéennes, 80 vaches parthenaises et maraichines et des juments mulassières du Poitou) ; et d'autre part 95 ha de cultures.

Président de l'OS Mouton Vendéen, Jean-Paul Rault a à cœur de contribuer à améliorer les performances de l'élevage français grâce à la sélection et à la génétique.

En 2018, il a participé à la mise en place avec les partenaires de la filière ovine, du Comité d'orientation de la Génétique ovine (COGO) qui est le lieu commun de réflexion et d'élaboration de la stratégie la génétique des ovins au sein de FGE et de Races de France.

Au travers de son nouveau mandat de Président, il souhaite que France Génétique Elevage continue à être un lieu de concertation et de vrais échanges afin que tout le travail effectué par son prédécesseur Jean-Luc Chauvel en termes de fonctionnement de l'interprofession et de relation avec son environnement (Ministère de l'Agriculture, associations spécialisées et les interprofessions produit) perdure.



Laurent Griffon arrive à Races de France



Laurent GRIFFON, ingénieur agronome d'Agrocampus Rennes et diplômé MBA de l'IAE Paris-Sorbonne a débuté sa carrière à l'UNLG (devenu depuis Races de France).

Il rejoint l'Institut de l'Elevage dans l'équipe ovine allaitante en 1998. Il a développé une expertise poussée en génétique ovine allaitante puis en génétique bovine allaitante.

A partir de 2010, il devient adjoint chef de service puis chef du service Outils de Gestion des Populations en 2015.

Lors de son parcours Idele, Laurent a œuvré à plusieurs projets d'envergure et structurant parmi lesquels le système d'information OVAL, GemBal, Beefalim, PrecoBeef... A l'international, Laurent s'est investi dans Interbeef et dans ICAR (auditeur financier, puis depuis peu membre du Board).

Progressivement depuis mi-mars 2022, Laurent Griffon a repris la direction de Races de France à la place de Stéphane Patin.

LES FAITS MARQUANTS

Alice et FCEL créent Eliance

Alice et France Conseil Elevage ont acté leur fusion le 12 avril 2022, lors de leurs assemblées générales extraordinaires.

La réunion de ces deux fédérations de conseil et service en élevage en une seule et même instance baptisée Eliance constitue un tournant dans l'histoire des organisations agricoles. Elle s'inscrit dans une ambition commune : apporter aux coopératives et aux entreprises d'élevage de ruminants, et par là aux éleveurs eux-mêmes, la vision nécessaire et des moyens renouvelés pour faire face aux enjeux nés des nombreuses mutations en cours. Eliance est le résultat d'une symbiose : une mise en synergie naturelle de deux grands réseaux d'experts acteurs de référence pour l'élevage des ruminants.

L'ambition est forte, et Eliance s'est structurée pour répondre à ces nombreux défis :

Dominique Davy, actuellement président adjoint de Seenovia et ex président de France Conseil Elevage, est élu à la présidence d'Eliance. Il est secondé par Bernard Malabirade au poste de 1er vice-président avec délégation de la présidence. Bernard Malabirade ex président d'Alice, est président de la Chambre d'agriculture du Gers et administrateur d'Auriva.

La gouvernance s'organise autour d'un Conseil d'Administration de 36 membres issus à part égale des anciens réseaux FCEL et Alice représentant la diversité des races, des territoires et des productions.

Une équipe d'un peu plus de 60 salariés est aux côtés des entreprises adhérentes aux multiples compétences : techniciens ou ingénieurs de recherche en génétique ou reproduction, vétérinaires, juristes, agents administratifs, informaticiens, statisticiens, data-analystes, logisticiens, communicants, animaliers, ingénieurs zootechniciens, ingénieurs de la formation.



Arrivée de Cyril Cabrol à la tête d'Eliance



En mai 2022, Cyril Cabrol Deguilhen a repris la direction d'Eliance en remplacement de Pascale Parisot.

Ancien directeur de la FDSEA de l'Eure, Cyril Cabrol a pris les rênes d'Eliance, qui fédère depuis avril dernier le conseil en élevage et la génétique. Il a passé plus de sept ans à la tête de la FDSEA de l'Eure. Auparavant, il a travaillé dans le secteur du bâtiment et notamment au sein du groupe Bouygues dans la partie administration, gestion et finances. Côté formation, il est diplômé de l'Ecole supérieure de commerce de Saint-Etienne.

LES FAITS MARQUANTS

L'élevage en quelques chiffres

134 200

élevages de bovin en France en 2022 dont 54 400 élevages en bovins laitiers et 76 700 élevages en bovins allaitants.

Source Interbev

64 036

élevages d'ovins en France en 2022 dont 6 542 élevages laitiers et 59 910 élevages allaitants.

Source Interbev

250 M€

vont être consacrés à l'ensemble de la mesure « Filières Animales : modernisation, sécurité sanitaire et bien-être animal » dans le Plan France Relance.

Source Business France

80 %

des veaux en élevage laitier sont nés de l'insémination.

Source ELIANCE

73 %

des reproducteurs mâles en bovins allaitants sont issus d'un élevage en programme de sélection

Source Idele

Espèces	Nombre total	% femelles filiales	En contrôle de performances	Femelles inséminées
Vaches laitières	3 504 000	88 %	2 142 313	(V) 2 266 363 (G) 800 838
Vaches allaitantes	3 668 000	55 %	1 008 860	(V) 354 737 (G) 184 183
Brebis laitières	1 560 000	40 %	907 640	511 633
Brebis allaitantes	3 579 000	8 %	302 834	104 487
Chèvres	936 000	19 %	411 000	67 534

LES FAITS MARQUANTS

FGE engage un travail de réflexion stratégique et de schéma directeur informatique

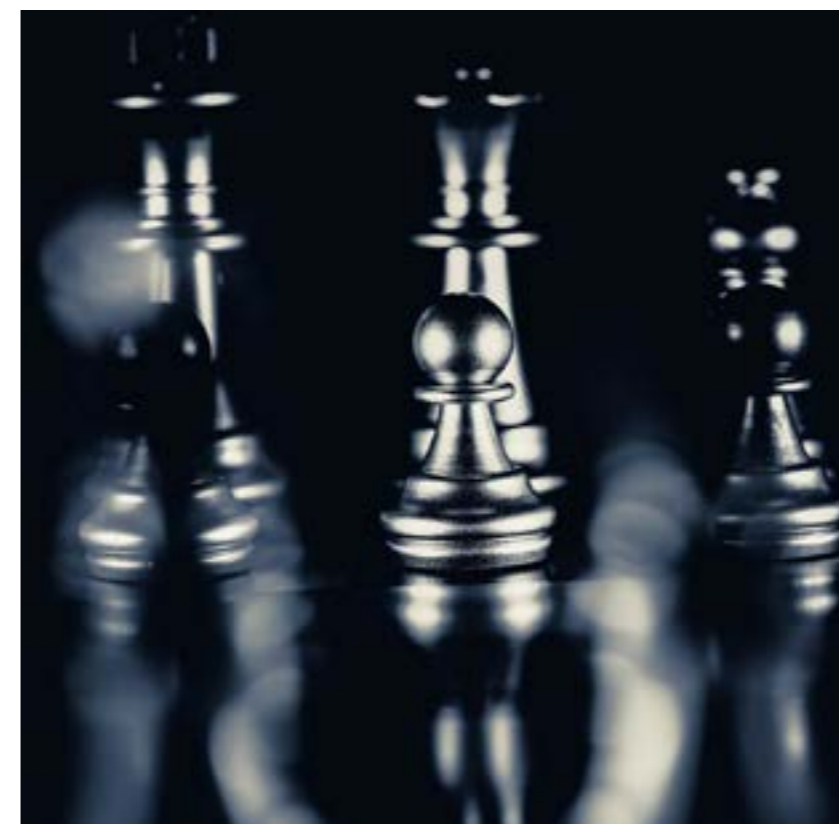
Cette fin d'année 2022 est très riche pour FGE en matière de définition de son positionnement et de son activité future. En effet, en plus de la présentation de la nouvelle politique qualité élaborée en 2022, FGE ouvre deux autres chantiers sur le premier semestre 2023.

Le premier est la redéfinition de l'orientation stratégique de FGE à échéance de 3 ou 5 ans pour répondre au mieux aux besoins de ses familles et de leurs membres en intégrant les changements importants qui s'opèrent sur la dynamique des populations de ruminants, les services offerts aux agriculteurs, les ruptures techniques et technologiques émergentes et les nouveaux enjeux techniques, climatique et sociétaux.

Le second est la définition d'un schéma directeur informatique pour les systèmes d'information génétiques dont FGE assure la maîtrise d'ouvrage. Pour un horizon déterminé, cet ensemble de documents décrit de manière concrète comment le système d'information et l'informatique vont être déployés pour ré-

pondre aux objectifs fixés et fournir les services attendus. Son élaboration résulte d'une démarche projet qui vise à offrir une vue globale de l'état actuel du système, une spécification des besoins et la définition des orientations à prendre. Le schéma directeur constitue l'étape fondatrice du cycle de vie d'un système informatique : il fait la lumière sur les options possibles, les choix opérés et la programmation échelonnée dans le temps des actions retenues pour accompagner l'organisation dans son développement. Un schéma directeur informatique est une étape majeure pour la définition, la formalisation, la mise en place ou l'actualisation d'un système d'information (Source Wikipedia).

Le document de synthèse final est établi par la direction informatique et validé par la direction générale de l'organisation (en l'occurrence le Conseil de FGE). Le schéma directeur de FGE donnera lieu à suggestion de plusieurs scénarios qui seront soumis aux instances de pilotage des Systèmes d'information de FGE pour une décision finale en Conseil.



Vers une organisation plus responsable

En 2023, France Génétique Elevage se dotera de Zeendoc, un logiciel de dématérialisation des documents.

Ce nouveau procédé permettra à FGE d'avoir une organisation plus agile en traitant l'information et les données beaucoup plus facilement.

De plus Zeendoc répondra aux préoccupations environnementales et sociales de toute entreprise.

PROGRESSER DANS L'INTÉRÊT DE L'ÉLEVEUR

Prolongation du certification ICAR

En 2022, FGE s'est soumis à un audit documentaire d'ICAR pour maintenir son certificat qualité.

Ce travail a mobilisé fortement les animateurs de processus pour remplir le questionnaire proposé par ICAR au regard des changements opérés depuis le dernier audit sur site en 2019.

Dans leur rapport, les auditeurs ICAR ont pris note des changements effectués depuis 2019 qui visaient à améliorer les procédures utilisées et à assurer leur cohérence avec les Guidelines ICAR. A cette occasion aucun nouvel écart n'a été signalé.

La prochaine échéance sera en 2024, le renouvellement du certificat qualité à l'occasion d'un audit sur site.



Nouvelle politique qualité

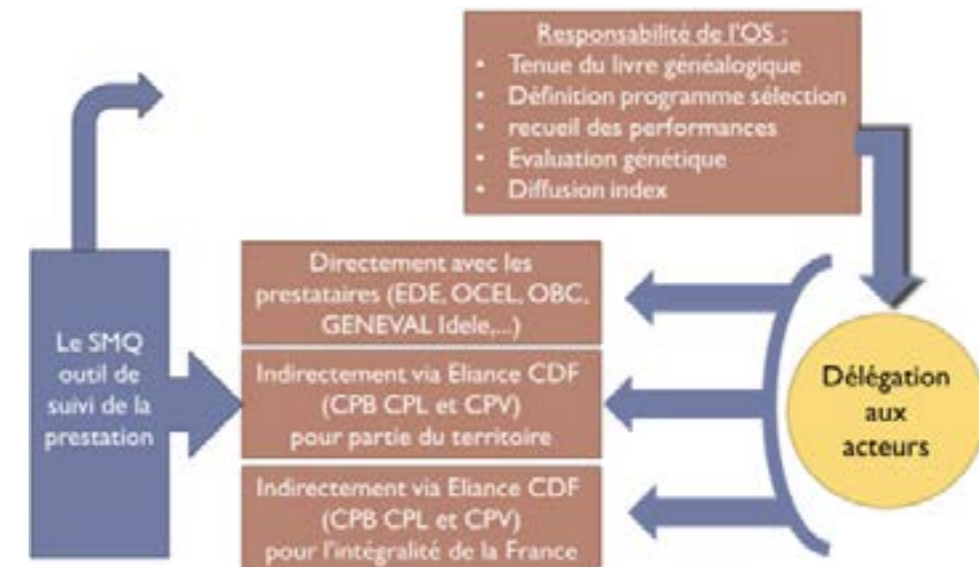
Depuis 2021, FGE a travaillé pour renouveler sa déclaration de politique qualité. Le travail engagé a permis de proposer des orientations qualité à discuter lors d'un séminaire qui s'est déroulé en janvier 2023 et qui s'est concrétisé par l'adoption de la nouvelle politique qualité de FGE. Pour en arriver à ce point d'orgue, un travail important a été réalisé en 2022.

Ce travail a consisté à constater les travaux accomplis depuis l'adoption de la précédente politique qualité qui date d'avant le déploiement du Règlement Zootechnique Européen fin 2018.

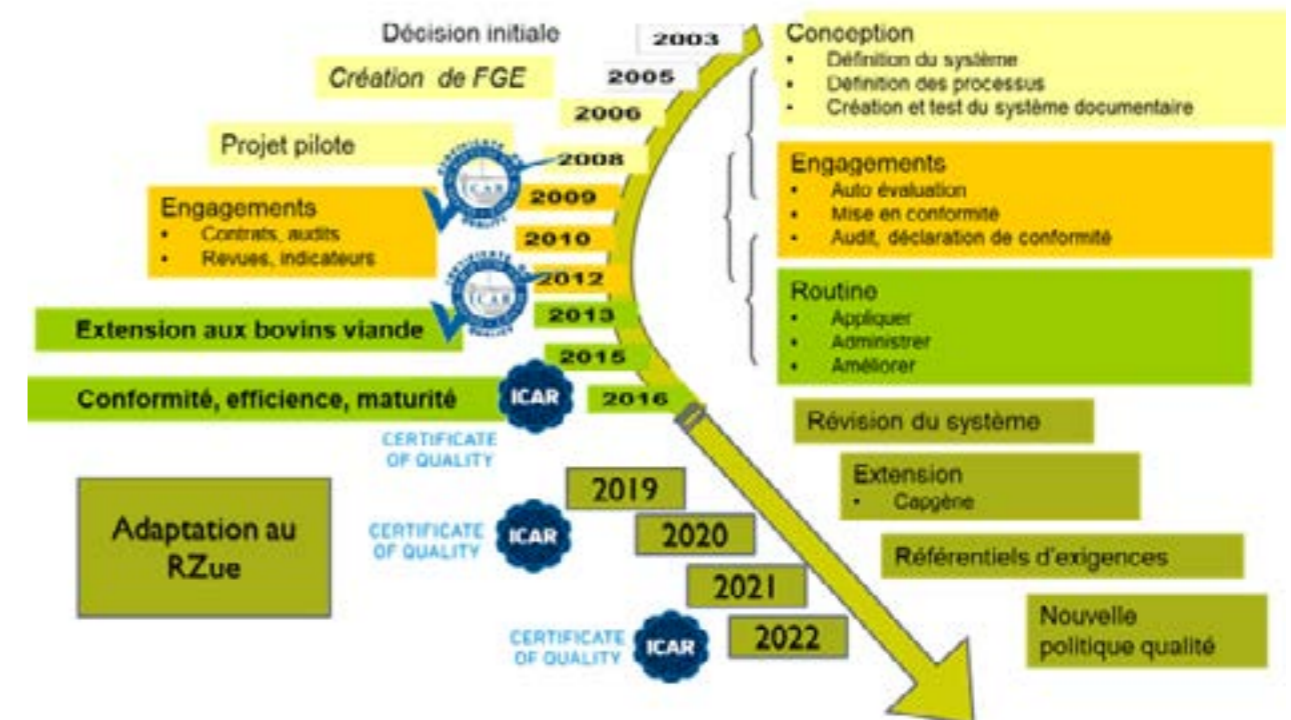


PROGRESSER DANS L'INTÉRÊT DE L'ÉLEVEUR

Le Système de Management de la Qualité de FGE se positionne désormais comme un outil d'appui à la collaboration saine et efficace entre les Organismes de Sélection et leurs délégataires.



Pendant cette période, le SMQ a continué à étendre son spectre d'activité, en intégrant notamment des référentiels d'exigence accessibles à tous les délégataires des OS en plus des référentiels métiers réservés aux membre des familles de FGE.



PROGRESSER DANS L'INTÉRÊT DE L'ÉLEVEUR

La révision du système s'est faite au service des clients éleveurs OS et Ministère de l'Agriculture. Elle a été guidée par une réflexion approfondie sur le positionnement des acteurs et la recherche d'une efficacité renforcée au service de tous.

Elle permet de fixer des objectifs clairs et partagés au dispositif qualité sur 5 ans ; aux OS de suivre l'activité de tous les délégataires et prestataires ; aux membres des familles de FGE de capitaliser leurs savoirs faire et au ministère de l'agriculture de suivre l'activité d'identification et traçabilité.

Janvier 2021	Lancement de la démarche
Avril 2021	Besoins des OS et des éleveurs - Objectif des évolutions - Besoins des parties prenantes
Juin 2021	Traduction pratique
Avril 2022	Vote de la politique qualité au Conseil d'avril
Début 2023	Séminaire qualité et déploiement



Les principaux éléments de la politique qualité validés sont les suivants :



- La vision de FGE et de ses membres est que la génétique est indispensable à la performance économique des entreprises.
- Elle trouve ses motivations tout à la fois dans un pilotage de la génétique des ruminants par et pour les professionnels dans un contexte européen et mondial ; Un dispositif collectif de gestion garantissant le partage et la circulation des données des élevages, dans le respect des droits et des intérêts des éleveurs, et des entreprises à leur service et enfin Une collecte de phénotype renouvelée, simplifiée et diversifiée à la fois à des fins de service aux éleveurs et d'évaluation génétique des reproducteurs .
- Elle repose sur 3 valeurs fondamentales : la garantie d'une génétique animale maîtrisée par et pour les éleveurs à travers leurs organisations ; Une recherche constante d'intégration des innovations pour augmenter la pertinence de l'action de FGE et faire jouer à la France un rôle de leader européen de l'amélioration génétique des ruminants ; une action pour le compte des organismes de sélection et des familles professionnelles, piloter les outils des dispositifs génétiques dans un souci d'efficacité et de service accessible à tous.

PROGRESSER DANS L'INTÉRÊT DE L'ÉLEVEUR

Système d'information et projets informatiques

En 2022, outre le pilotage de routine et la maintenance en condition opérationnelle des systèmes d'information collectifs (SIG-Base Pro, SIEL, OVAL et SIECL), FGE a continué son fort investissement dans la rénovation des outils informatiques.

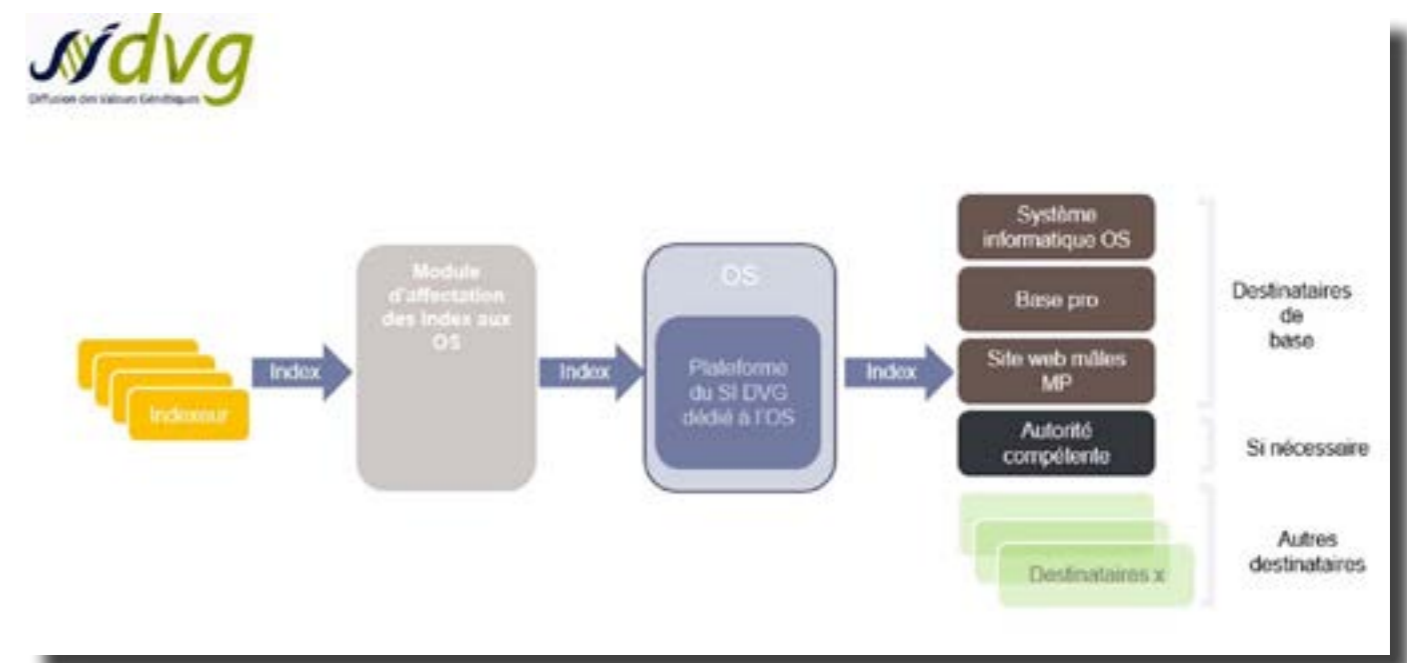


Sur la base professionnelle bovine, les travaux ont consisté essentiellement à rendre pleinement opérationnels les outils de gestion des consentements et d'échange de données, tandis que le SIG est désormais intégralement administré depuis la base professionnelle hébergée par Adventiel.

efficace et maîtrisée la diffusion des valeurs génétiques des animaux de leur programme de sélection.

Après un appel d'offres clôturé en début d'année remporté par OKTEO, les travaux de spécification détaillée sous forme d'atelier ont permis de construire une architecture de système cible combinant l'expérience d'idele dans la diffusion des index et les besoins de fonctionnalités exprimés par les OS. Les développements ont commencé dans foulée pour une livraison de versions de test courant 2023 et une mise en production 2024.

FGE a par ailleurs ouvert le deuxième grand chantier de rénovation bovin : la rénovation du système d'information de diffusion des valeurs génétiques (SI DVG). L'objet de ce chantier est de doter les OS d'un outil modernisé leur permettant de gérer de façon



PROGRESSER DANS L'INTÉRÊT DE L'ÉLEVEUR

Point sur les commissions

Le comité ovin d'orientation de la génétique (Cogo, né du regroupement de la section ovine de Races de France et la commission ovine de FGE) et la commission petits ruminants réunissant le Cogo et Capgènes restent les lieux privilégiés de concertation des acteurs pour les actions génétiques ovines et caprines.

En 2022 ces instances ont traité principalement de l'accompagnement des dispositifs ovins et la validation des grandes orientations de travail, notamment pour l'accompagnement des OS sur

leurs dossiers financiers PNDAR, les réflexions sur le SIEG, la fourniture de données techniques à l'INAO sur les reproducteurs bio proposés sur leur site ou les suivis d'actualité sanitaire et de mise en application de la loi de santé animale.

Par ailleurs, le fonctionnement actuel a montré un déséquilibre entre le secteur ovin laitier organisé autour du CNBL et le secteur ovin allaitant qui ne peut s'appuyer que sur le Comité Technique Ovin Allaitant animé par Idele. C'est pourquoi va être mise

en place une structure associative qui regroupera l'ensemble des acteurs concernés par la génétique ovine allaitante : OS, ES, CIA mais aussi Organismes de Contrôle de Performances et OPA.

Cette année, le travail s'est focalisé sur de l'information auprès des OS ovins et surtout sur l'élaboration d'un projet de statut et de contenu d'un Règlement Intérieur. L'objectif est de pouvoir déposer ces statuts courant 2023 et démarrer son fonctionnement.



PROGRESSER DANS L'INTÉRÊT DE L'ÉLEVEUR

GIS Avenir Elevages

FGE contribue aux instances du GIS Avenir Elevages dont le but est de :

- Imaginer le(s) futur(s) de l'élevage en France : Développer une vision partagée et prospective des enjeux de l'élevage et des pistes de progrès,
- Fédérer l'ensemble des acteurs français de la R, R&D, F et rendre lisible le dispositif national,
- Assurer le lien entre dynamiques nationales, européennes et globales,
- Promouvoir l'élevage dans les appels d'offre nationaux et européens (en lien avec l'ATF) : participer à l'élaboration des agendas de recherche, coordination des réponses, veille...
- Co-construire et transférer des innovations en élevage : thématiques innovantes, de la compréhension des processus à l'innovation terrain,
- Développer et communiquer une vision équilibrée de l'élevage basée sur la connaissance pour nourrir le dialogue avec la puissance publique et la société,
- Être une source d'expertise reconnue pour les institutions et les acteurs (filières et société) : production de « position papers ».

A ce titre FGE a contribué aux travaux sur la perception des technologies d'édition du génome auprès des acteurs de la génétique animale et des citoyens.

Sur 2022 un nouveau chantier a été ouvert sur « Quel phénotypage pour l'élevage de demain ? ».

ApisGène

En 2021, Fge a coordonné l'appel à projet action innovante avec les actions d'Apisgène afin d'optimiser les financements des projets à forte composante génomique.

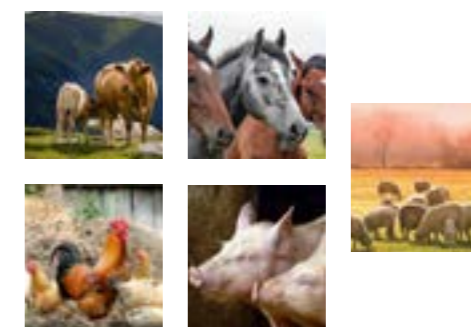
En 2022, ApisGène et France Génétique Elevage ont ouvert des discussions pour intensifier leur collaboration. Cela s'est traduit par une demande de reconnaissance de FGE comme actionnaire C d'Apisgène.

Rappel :

Société par action simplifiée, Apis-Gène a été fondée en 2003 sous l'impulsion des filières de ruminants. Elle appelle des fonds pour investir, innover et valoriser afin de financer, orienter et définir des programmes de recherche en génomique des ruminants (ovins, caprins et bovins).

ApisGène regroupe les professionnels des filières ruminants : 4 financeurs principaux, le CNIEL (filiale lait), Interbev (filiale viande), Eliance (services et conseil en élevage) et la CNE (production) ainsi que l'Institut de l'élevage (expertise technique).

ApisGène après avoir été un membre fondateur du GIS AGENAE (Analyse du GENome des Animaux d'Elevage) poursuit son partenariat public-privé en partenariat étroit avec l'INRA au sein du GIS Avenir Elevages.



ÉCRIRE L'AVENIR DE LA GÉNÉTIQUE

France Génétique Elevage finance des actions structurantes et contribue ainsi à la restructuration des entreprises et à leur efficacité. Ces actions sont réparties sur l'ensemble du territoire et couvrent ainsi toutes les filières et toutes les régions.

9 actions structurantes ont été sélectionnées



◆ DECECOB

L'objectif de ce projet est le développement de la certification de la parenté et du contrôle de performances chez les bovins de la région Nouvelle Aquitaine. Il s'agit d'une opération inter-métiers.

L'ambition est de favoriser la participation des éleveurs par une meilleure coordination inter-métiers et par une action concertée de promotion des services afin in fine de renforcer l'adhésion aux programmes de sélection (de 5 races).

Porteur du projet : CRA Nouvelle Aquitaine



◆ CL PACA

L'objectif est d'accompagner la régionalisation des contrôles laitiers de la région PACA, avec pour but d'améliorer les performances techniques du dispositif tout en maintenant le service sur tout le territoire régional.

Porteur du projet : CRA PACA

◆ AATCL

Ce projet a pour objectif l'appui à l'Amélioration des Troupeaux Caprins Laitiers du nord et de l'est de la France dans le cadre du développement d'une race locale et des besoins filière, notamment de transformation en agriculture biologique.

Porteur du projet : Seenorest

◆ GENESTA

Ce projet a pour objectif l'optimisation du phénotypage en station et facilitation de la diffusion du progrès génétique en race blonde d'Aquitaine.

Porteur du projet : France Blonde d'Aquitaine Sélection

◆ APACAP

Ce projet a pour objectif d'améliorer la gestion des races caprines locales et à faibles effectifs métropolitaines par un meilleur enregistrement de la race et des filiations.

Porteur du projet : Capgènes

◆ PYQSEV

L'objectif est la restructuration des services, la mise en commun et l'organisation des moyens sur les Pyrénées, comportant des zones de handicap naturel, et pour des races locales à petits effectifs.

Porteur du projet : Groupe Gasconne des Pyrénées

◆ GEN'EFFI 640

L'objectif de ce projet est de maintenir la dynamique génétique dans les Landes et les Pyrénées Atlantique par la modernisation et la transversalité des services.

Porteur du projet : Lande Conseil Elevage



◆ OPTINOV

L'objectif de ce projet est de développer le contrôle de performances en élevage bovin lait à travers l'évolution de la collecte de la donnée, sa simplification grâce aux nouvelles technologies et la modernisation de la traçabilité pour une meilleure sécurisation et fiabilité.

En parallèle, cela doit permettre aussi la consolidation du service proposé sur tout le territoire Sud-Ouest/ Massif Central en le maintenant attractif avec un système opérationnel amélioré et des propositions de nouveautés.

Porteur du projet : Optilait Conseil Elevage

◆ DEDABOC

L'objectif de ce projet est de développer l'activité de Bovins Ovin Croissance 86 afin de permettre l'embauche d'un technicien à temps plein et de retrouver de l'autonomie. Un autre objectif est aussi de mettre en place une véritable équipe technique plus conséquente en regroupant les 2 conseillers avec les 5 de BC87 afin de développer un travail d'équipe.

Porteur du projet : Bovins Ovin Croissance 86



La génétique se dote d'un nouvel outil : le SIEG

Suite à l'étude commanditée par le Ministère de l'Agriculture, FGE participe activement à l'élaboration du futur Service d'Intérêt Economique Générale (SIEG) qui couvrira à minima les activités qui relèvent aujourd'hui des dispositifs d'aide du SUIA (Service Universel de l'Insémination Animale) et du soutien au recueil des performances dans les filières bovin viande, ovin viande et ovin lait.

Les travaux en cours consistent tout à la fois à : préciser le périmètre d'action (espèces, services), mettre en

place les éléments pour apprécier les conditions économiques de mise en œuvre du service, de son suivi et les conditions de participation financière de l'état.

Les travaux d'évaluation technico-économiques vont s'échelonner au cours du premier semestre 2023. Les travaux de nature réglementaire seront plutôt conduits sur le deuxième semestre 2023.

L'objectif est de faire adopter les décrets et arrêtés début 2024, d'ouvrir un appel d'offre pour ces ser-

vices courant 2024 et de choisir les attributaires avant fin 2024 pour déployer le service à partir de 2025 (les opérateurs choisis justifieront de leur activité 2025 en début 2026 afin d'accéder au dispositif de compensation).

Pour les activités réalisées en 2023 et 2024, les dispositifs en vigueur (SUIA et soutien au recueil des performances en bovin viande et en ovin, à partir du programme 149 de la loi de finances) sont maintenus.



Une proposition de service pour l'INAO

Dans le cadre de l'obligation réglementaire de fournir une base de données des reproducteurs des élevages bio pour permettre un approvisionnement ciblé, l'INAO a retenu comme prestataire de FIBL.

France Génétique Elevage a pour sa part formulé une proposition d'interfaçage avec les systèmes d'information génétique des ruminants pour permettre d'enrichir les propositions des éleveurs d'informations zootechniques, génétiques et sanitaires.

PNDAR - AE6

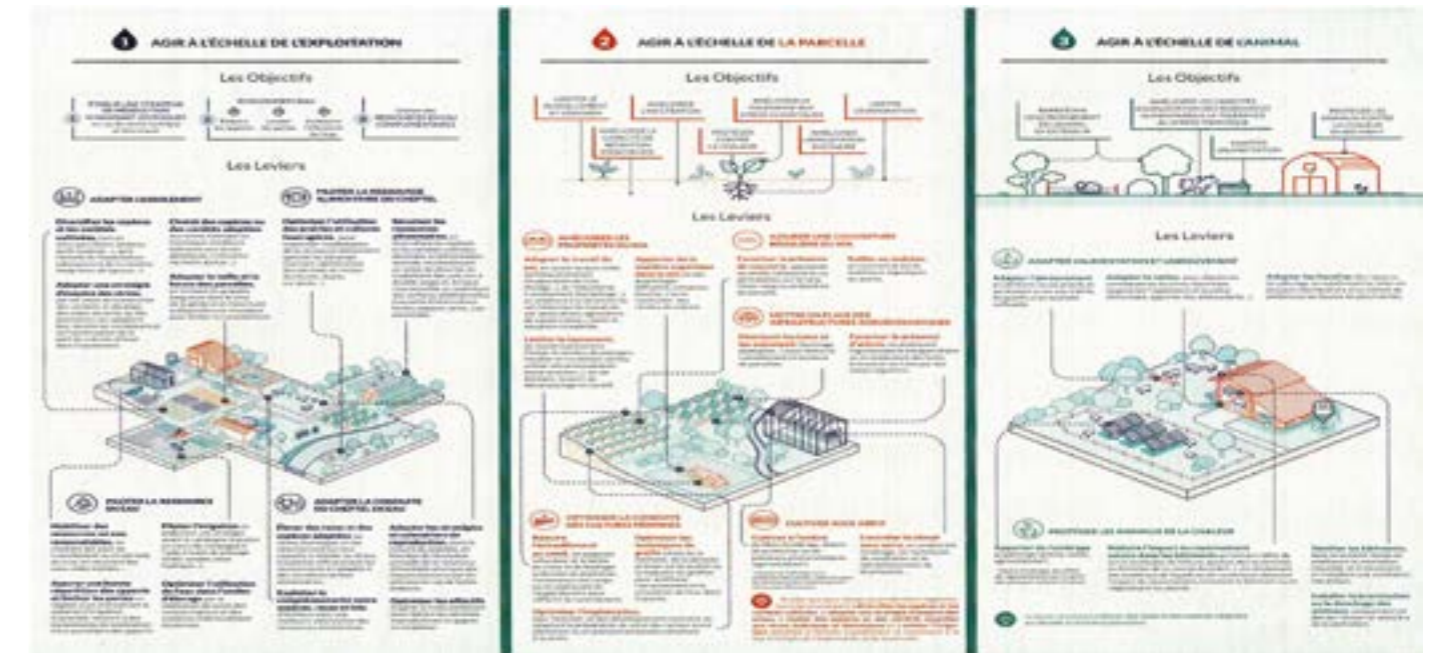
FGE a accompagné sur 2022 les travaux d'Idele et des OS pour les aider à redéfinir les conditions d'attribution de l'aide PNDAR au soutien des actions génétiques. Cette aide qui jusqu'alors était versée directement à Idele, devra désormais transiter via les organismes de sélection.

Le travail de 2022 a consisté à identifier clairement l'utilisation de cette enveloppe au sein d'Idele et d'engager un travail de priorisation des actions, compte tenu des ajustements de l'enveloppe et des nouveaux circuits.

Varenne de l'eau

Après le travail de fond réalisé en 2021 dans le cadre du Varenne de l'eau et du changement climatique, FGE s'est attaché en 2022 à ce que la place de l'élevage et de l'amélioration génétique soit pleinement affichée dans les communications écrites et orales réalisées notamment à l'occasion du Salon Internationale de l'Agriculture 2022.

Une note de synthèse sur les suites à donner a été rédigée et remise au cabinet du Ministre de l'Agriculture en mars 2022.

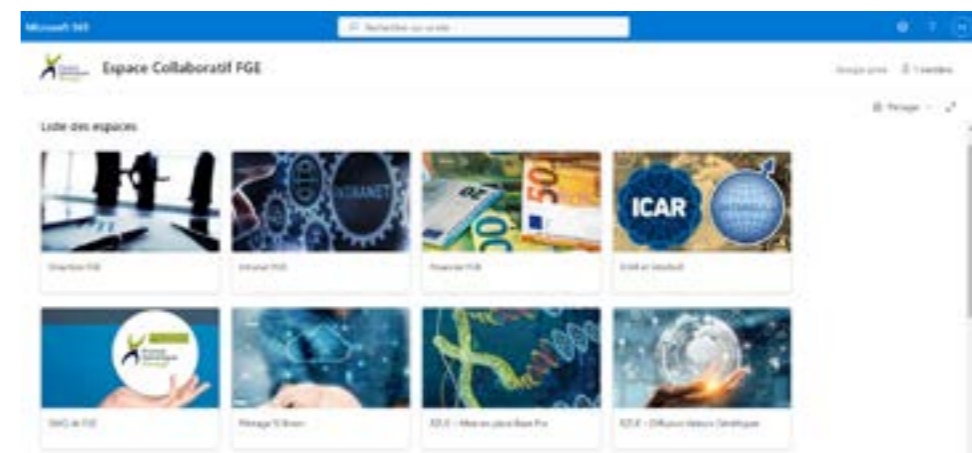


Moderniser son système d'information interne

En 2022, FGE s'est doté de la dernière version des outils Microsoft 365. Cette acquisition a permis de rénover tout l'espace intranet utilisé par les contributeurs aux activités de FGE.

Cette nouvelle organisation permet à chacun d'être plus efficace, de produire des documents en travail collaboratif, de mieux gérer les droits d'accès.

L'étape suivante consistera à faire migrer sur ce nouvel environnement l'ensemble des intranets du système de management de la qualité.



REPRÉSENTER NOS ÉLEVEURS À L'INTERNATIONAL

FASEP Albanie : itinéraires verts pour l'élevage albanais

Le projet a pour objectif de démontrer et sensibiliser à l'utilisation de solutions climato-vertueuses et de bonnes pratiques pour l'élevage ruminant, en exploitation familiale ou paysanne (petites fermes commerciales), tout en appuyant la création de groupes d'éleveurs souhaitant s'engager dans la démarche et qui pourraient ainsi accéder plus facilement à l'investissement. Il est décliné en 4 composantes :

- Démonstration d'innovations technologiques climato-vertueuses : agri-voltaïsme, micro-methanisation, refroidissement solaire du lait à la ferme ou en estive, filtration des effluents liquides de l'élevage laitier, outils de suivi de l'empreinte carbone ;
- Innovations et évolutions zootechniques : amélioration génétique des ovins viande, conser-

vation de la biodiversité des races ovines locales, techniques de reproduction en bovins, stratégies d'alimentation en bovins et caprins lait ;

- Gestion des ressources pastorales et démonstration d'équipements en parcours et estives : définition de solutions pour la gestion pastorale, démonstration d'aménagements pour améliorer la valorisation et la préservation des ressources, démonstration d'équipements légers pour la récolte des fourrages ;
- Démarches de mobilisation collective pour les itinéraires verts : mobilisation des groupes d'éleveurs et de pasteurs pour une gestion concertée des espaces pastoraux, démarches de commercialisation avec indication géographique, lancement du forum de pastoralisme et de l'élevage familial.

Exemples de réalisations



Pilote agri-voltaïque : brebis de la station d'élevage de l'ATTC de Korçe pâturant sous les panneaux photovoltaïques en fonctionnement



Panneaux photovoltaïques



Tank à lait



REPRÉSENTER NOS ÉLEVEURS À L'INTERNATIONAL

Congrès Icar

Le congrès Icar et Interbull 2022 s'est tenu début juin à Montreal.

L'association fait preuve d'un fort dynamisme et d'une bonne santé financière.

Au court du congrès, la représentation française a été fortement remaniée. C'est désormais Laurent Griffon qui siège au Board d'Icar et Laurent Journaux au Steering Committee d'Interbull.



Au cours des sessions techniques il a été beaucoup question d'enregistrement de caractères permettant de caractériser la durabilité des animaux conformément aux travaux de la Task Force d'Icar. Les travaux de Rumigen présenté par la France, sur l'adaptation des performances de vaches laitières en fonction de la perception de la chaleur ont été particulièrement appréciés.

La prise en compte des émissions de gaz à effet de serre pour adapter la conduite et l'amélioration génétique est de plus en plus forte. Cela passe par le développement des mesures par des outils indirects (sniffers...). Dans ce domaine la France doit travailler pour renforcer sa visibilité internationale.

Pour les caractères fonctionnels et de santé le challenge est désormais l'intégration de leurs données : il ne s'agit pas d'avoir plus de capteurs mais de mieux les exploiter. Cela passe par un déploiement des recommandations faites en 2019 au sein d'ICAR pour enregistrer les versions des capteurs

et les logiciels d'interprétation utilisés.

Ce congrès a aussi été l'occasion de lancer l'initiative ExtraMIR pour promouvoir une plus large utilisation des informations d'absorption de la lumière infra rouge du



lait. C'est une initiative conjointe entre ICAR et Fédération Internationale Laitière (IDF) qui vise à renforcer la coopération entre pays pour augmenter les populations de référence et de disposer d'une plus grande diver-

sité de vaches pour produire des équations de prédiction plus universelles.

L'enquête sur l'utilisation des robots et de la pénétration du contrôle laitier a permis de partager un constat valable au niveau mondial : dans les exploitations équipées de robot, dont le nombre augmente rapidement, le taux de pénétration du contrôle laitier est beaucoup plus faible.

Pour arrêter cette érosion et conserver des bases suffisamment larges de recueil de performances, notamment à des fins d'amélioration génétique, il convient de revoir les protocoles de recueil (avec notamment l'exploitation des analyses en ferme) et d'adapter le conseil au besoin de ces éleveurs.

Enfin, dans le domaine du traitement des données, les équipes de l'université du Québec ont montré leur savoir faire pour relier les guidelines d'ICAR avec les ontologies des caractères pour faire parler les données.

REPRÉSENTER NOS ÉLEVEURS À L'INTERNATIONAL

Salon International de l'Agriculture

« Le salon des retrouvailles ». L'évènement portait bien son nom. Après une année blanche, les visiteurs internationaux ont retrouvé le chemin de la capitale agricole mondiale du moment. Un visitorat peut-être un peu moins dense qu'à l'accoutumée, privé des professionnels et prescripteurs des pays de l'est. A ce titre, le SIA 2022 s'est placé sous le signe de l'Afrique (une des priorités de la gouvernance du BCTI).

Au-delà des grandes délégations de Côte d'Ivoire (demande de proposition pour des missions de cadrage de la mise en place de l'identification animale) et du Nigéria (secteur laitier), nous avons fait moisson de contacts utiles ou de reprises de contact : principalement avec la Tunisie (préparation d'une concept-note pour un projet pilote d'ID et système d'information dans 5 wilayas), la Zambie, la République Démocratique du Congo et le Rwanda.

D'autres délégations ont été reçues, d'Egypte, de Turquie, du Sénégal, d'Algérie. On note également une sollicitation pour le Liban (projet AFD) et les Philippines (projet de développement de l'élevage laitier). Les Balkans ont également été à l'honneur et le



BCTI a permis la réalisation de plusieurs transactions (béliers et vaches) pour des acheteurs d'Albanie et du Kosovo.

Le SIA 2022 c'était aussi le lancement du projet « Itinéraires Verts pour l'Elevage Albanais et surtout la célébration des 20 ans d'existence du BCTI. Une rapide rétrospective de notre activité a été proposée, commentée par quelques grands témoins.

Un évènement modeste, mais qui a rassemblé une petite centaine de personnes, principalement des professionnels de l'élevage et quelques institutionnels, autour d'un verre de l'amitié. Un bon salon au final, avec plusieurs pistes très tangibles et de nouvelles destinations.



Space

Une édition sans nouveaux contact d'intérêt, malgré rencontres ou réunions avec quelques délégations ou individuels du Maghreb et d'Afrique subsaharienne francophone. L'évènement a cependant permis d'entretenir notre réseau de partenaires français, notamment pour la préparation des projets (Philippines et Balkans) et les salons à venir.

REPRÉSENTER NOS ÉLEVEURS À L'INTERNATIONAL

Sommet de l'Elevage

Cette édition a d'abord été marquée par la réception du directeur général de l'Office de l'Elevage et des Pâturages (OEP) et d'une délégation de directeurs du ministère de l'Agriculture (MARH), invités d'Interbev au salon. Notre connaissance de Monsieur CHALGAFF, DG de l'OEP et l'historique du BCTI avec le MRAH ont permis d'appuyer Interbev et les opérateurs français dans leur demande de modification du cahier des charges zootechniques d'importation d'animaux reproducteurs et d'élevage.

Le renouvellement de l'accord-cadre de coopération entre Idele et l'OEP a été signé à cette occasion avec, comme premier enjeu, la conception d'un projet pilote de mise en œuvre d'un système consolidé d'identification animale et son système d'information associé dans 5 gouvernorats, avec assistance technique du BCTI.

Les différentes rencontres

- Une rencontre avec le Ministre de l'Agriculture et de l'Industrie Légère de Mongolie, pays qui était à l'honneur. L'enjeu ici est d'identifier une suite au travail réalisé depuis plusieurs années avec la Banque Mondiale, puis l'OMC et la FAO sur la mise en œuvre de l'identification animale.
- L'ambassade de France en Ouzbékistan accepterait de financer une mission faisant suite au projet de l'AFD, instruit et conçu par Idele pour appuyer les élevages familiaux.
- D'autres contacts avec des représentants du Kosovo et de l'Albanie ont confirmé des opportunités d'affaires pour les OS (contrat de 60 génisses Montbéliardes durant le Sommet) et de projets relatifs à la transition énergétique qui pourraient être accompagnés par le BCTI.
- Un échange important avec le Pôle Agricole et Agroalimentaire de MEDEF International devrait mettre le BCTI en action dans le cadre d'un pro-

jet aux Philippines (élevage bovin laitier) devant faire l'objet d'un prêt concessionnel du Trésor. Le BCTI sera sollicité pour l'instruction de ce dossier, avec à la clé, des marchés de consultance mais aussi d'investissements pour les entreprises françaises.

- Les autres rencontres ont concerné le Maroc, le Mexique, le Togo, la Bulgarie, le Sénégal, ou encore le Nigéria, mais aucune piste réaliste à court ou moyen terme n'a pu être identifiée.

De plus, à la demande du Sommet de l'Elevage, une version spécifique du Livret Génétique et Biodiversité de l'élevage français MAA/CNE/RDF a été réalisée pour remise aux délégations officielles.

La Soirée Internationale « France, Terre d'élevage », réalisée en partenariat avec Interbev et FranceAgriMer, a rassemblé plus de 400 visiteurs étrangers, auxquels l'évènement est réservé. Dans le prestigieux cadre du Zénith et en traduction simultanée, cette présentation de plus de 40 races ovines, bovines et équinnes, ainsi que des produits de la génétique française (génisses sans corne, croisement terminal,...) a également été un franc succès.

A l'issue du show, les échanges au cours du cocktail ont été l'occasion pour ces délégations internationales d'établir ou de développer leurs contacts avec les opérateurs membres de FGE et d'Interbev présents dans un cadre professionnel et convivial.



REPRÉSENTER NOS ÉLEVEURS À L'INTERNATIONAL

Interbull 2023, un congrès au service des évaluations génétiques

Le congrès Interbull 2023 aura lieu du 25 au 28 août 2023 au Centre des Congrès à Lyon. Il sera associé à deux autres événements scientifiques majeurs dans le domaine des productions animales : le congrès annuel de la Fédération Européenne de Zootechnie (EAAP) et celui de l'Association Mondiale des Productions Animales (WAAP). Ce sera un moment privilégié d'échanges entre les experts du domaine des évaluations génétiques des bovins et d'échanges avec les acteurs français qui y participeront.

Au cours de sessions techniques seront abordées les évolutions de méthodes de calcul des index au niveau national et international, les calculs d'index pour les nouveaux caractères mais aussi un bilan des volets positifs et négatifs de la sélection génomique.



En 2022, en collaboration avec l'INRAE, FGE a engagé toutes les actions nécessaires à la bonne réussite de ce congrès (contractualisation avec les prestataires, recherche de partenaires financier, promotion de l'événement etc).



Qu'est-ce qu'Interbull ?

Le Service international d'évaluation génétique des taureaux, connu sous le nom d'Interbull, a été créé par l'EAAP (European Federation of Animal Science ; www.eaap.org) la FIL (Fédération internationale de laiterie ; www.fil-idf.org) et l'ICAR (Comité international pour le recensement des animaux ; www.icar.org) avec le soutien de la FAO (Organisation des Nations Unies pour l'alimentation et l'agriculture ; www.fao.org) en 1983.

Depuis 1988, Interbull est un sous-comité permanent de l'ICAR. Le Centre Interbull est l'unité opérationnelle qui fournit des services au nom d'Interbull. Le Centre interbull est hébergé par l'Université suédoise des sciences agricoles d'Uppsala (SLU).

REPRÉSENTER NOS ÉLEVEURS À L'INTERNATIONAL

ICAR (International Committee for Animal Recording)

Board : Laurent Journaux - FGE
Auditeur financier : Laurent Griffon - Idele

Sous-comités

Interbull (Sophie Mattalia - Idele)
Identification (Sébastien Duroy - Idele)
Echantillonnage (Clément Allain - Idele)
Analyse du lait (Philippe Trossat - Actilait)



Groupe de travail

Bovins viande Interbeef (Laurent Griffon - Idele)
Comité scientifique Interbeef (Romain Saintilan - Eliance)
Bovins lait CP (Xavier Bourrigan - Idele)
Insémination (Olivier Gérard - Eliance)
Groupe petits ruminants (Jean-Michel Astruc - Idele)
Echange de données (David Saunier - Eliance)



Laboratoires

Centre de tests des compteurs à lait de Derval (Clément Allain - Idele)
Laboratoire de production d'échantillons pour les tests inter-laboratoire (Philippe Trossat - Actilait)



FRANCE GÉNÉTIQUE ÉLEVAGE

149 rue de Bercy 75595 PARIS Cedex 12

Tél : 06 22 79 94 74 - mail : france-genetique-elevage@france-genetique-elevage.fr

www.france-genetique-elevage.org

Association régie par la loi du 1er juillet 1901 - SIRET 493 566 905 00011 - APE 9499Z

Directeur de publication : Laurent Journaux - Mise en page : Véronique Frappeau

Crédits photos : Pixabay - Idele - Icar - Pâtre - Sophie Mattalia - Laurent Journaux - Marie Catherine Leclerc